

El impacto de la Ley de Subvención Escolar Preferencial (SEP)

Lanzamiento de la nueva serie **en foco educación**

23 de junio de 2009

La Ley SEP

- La Subvención Escolar Preferencial: promueve la equidad.
 - Subvención adicional a estudiantes de escasos recursos
 - Incremento importante en la subvención por alumno (50-60 % aprox.)
- 3 aspectos novedosos de la SEP:
 1. Ingreso Voluntario de establecimientos.
 2. Exigencias a cambio de recursos.
 3. Clasificación de escuelas según resultados
 - Autónomas, Emergentes y En Recuperación

Dos investigaciones de Ley SEP

- **en foco educación N°1:** *La toma de decisiones de un sostenedor: Análisis a partir de la ley SEP*, escrito por Gregory Elacqua, Ursula Mosqueira y Humberto Santos, investigadores CPCE-UDP.
- **en foco educación N°2:** *¿Cómo el Plan de Mejoramiento de la ley SEP puede ayudar a mejorar los aprendizajes?*, de los autores Ernesto Treviño, Miguel Órdenes y Karina Treviño, investigadores de la Facultad de Educación de la Universidad Diego Portales.
- Disponibles en www.cpce.cl o www.expansivaudp.cl

cpce

Universidad Diego Portales

Centro de Políticas Comparadas de Educación

La toma de decisiones de un sostenedor: Análisis a partir de la Ley SEP

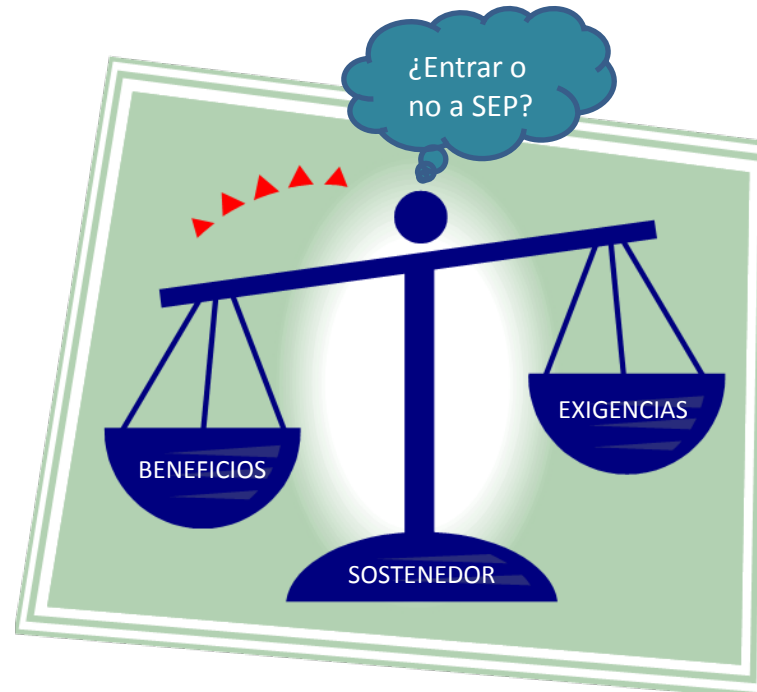
Gregory Elacqua

Ursula Mosqueira

Humberto Santos

Toma de decisión del sostenedor

- Los 3 aspectos novedosos de SEP (ingreso voluntario, exigencias y clasificación) llevan al sostenedor a decidir si participar o no en la subvención preferencial.
 - Toman en cuenta beneficios y exigencias que ésta les plantea.



Beneficios para el sostenedor

Tabla 1. Subvención por alumno con y sin SEP

Tipo de Alumno		Subvención actual*	Subvención Escolar Preferencial por alumno prioritario	Subvención por concentración de alumnos prioritarios	Porcentaje adicional por concepto de ley SEP	Total subvención recibida por alumno
Alumno no prioritario		\$ 46,008				\$ 46,008
Alumno prioritario en establecimiento con:	Menos de 15% alumnos prioritarios	\$ 46,008	\$ 23,388	\$ 0	50.8%	\$ 69,397
	15% - 30% alumnos prioritarios	\$ 46,008	\$ 23,388	\$ 1,637	54.4%	\$ 71,034
	30% - 45% alumnos prioritarios	\$ 46,008	\$ 23,388	\$ 2,807	56.9%	\$ 72,203
	45% - 60% alumnos prioritarios	\$ 46,008	\$ 23,388	\$ 3,742	59.0%	\$ 73,139
	Más de 60% alumnos prioritarios	\$ 46,008	\$ 23,388	\$ 4,210	60.0%	\$ 73,607

(*) Subvención para alumno en Enseñanza General Básica (1° a 6° básico) con Jornada Escolar Completa.

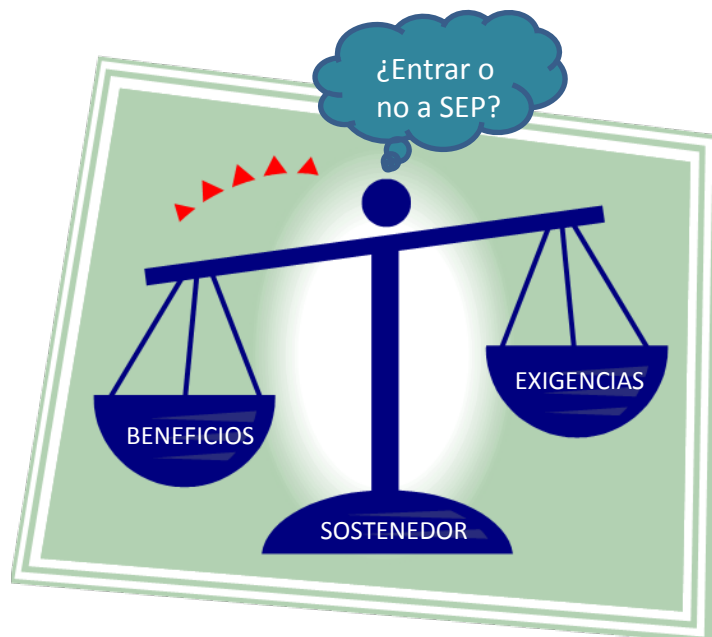


Exigencias para el sostenedor

- No selección de estudiantes.
- No cobro de mensualidad a alumnos prioritarios.
- Implementación de Plan de Mejoramiento Educativo (PME).
- Rendición de cuentas en uso de recursos.
- Costos de Clasificación.
 - i. Autonomía en uso de recursos SEP.
 - ii. Reputación.
 - iii. Medidas para establecimientos En Recuperación (Ej.: Revocación permiso oficial)



¿Cómo respondieron los sostenedores?



16% escuelas no participan

Casi 50 mil alumnos prioritarios sin SEP

Participación casi totalitaria de municipales (99%)

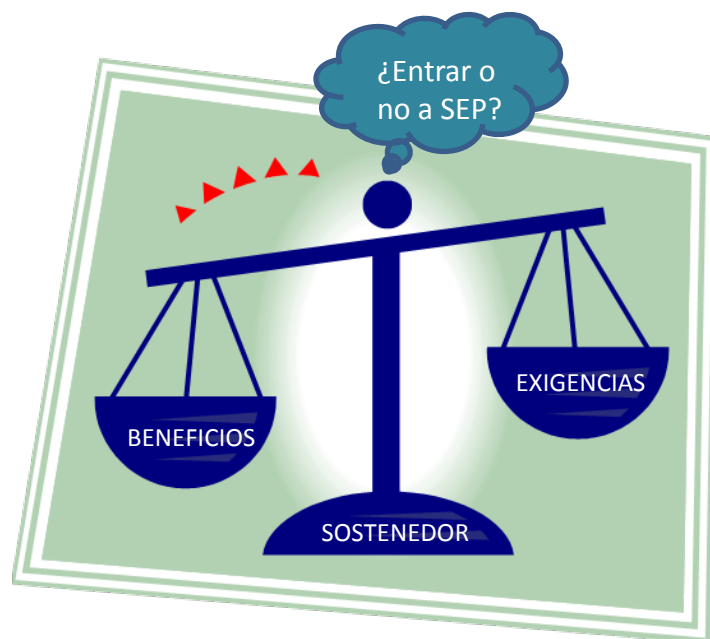
- **Beneficios > exigencias**

- Alta proporción de matrícula prioritaria (52%):
- La mayor parte de ellos no selecciona alumnos.
- No cobran mensualidad en nivel básico.
- Vinculados a red de establecimientos (Municipalidades).
- 38 colegios no participan.
 - 15 pertenecen a corporaciones de desarrollo de Ñuñoa y Providencia (1.038 alumnos prioritarios)
 - Ej.: Liceo José Victorino Lastarria (¿Exigencias de No Selección? ¿Reputación?)

39% de establecimientos particulares subvencionados no participan

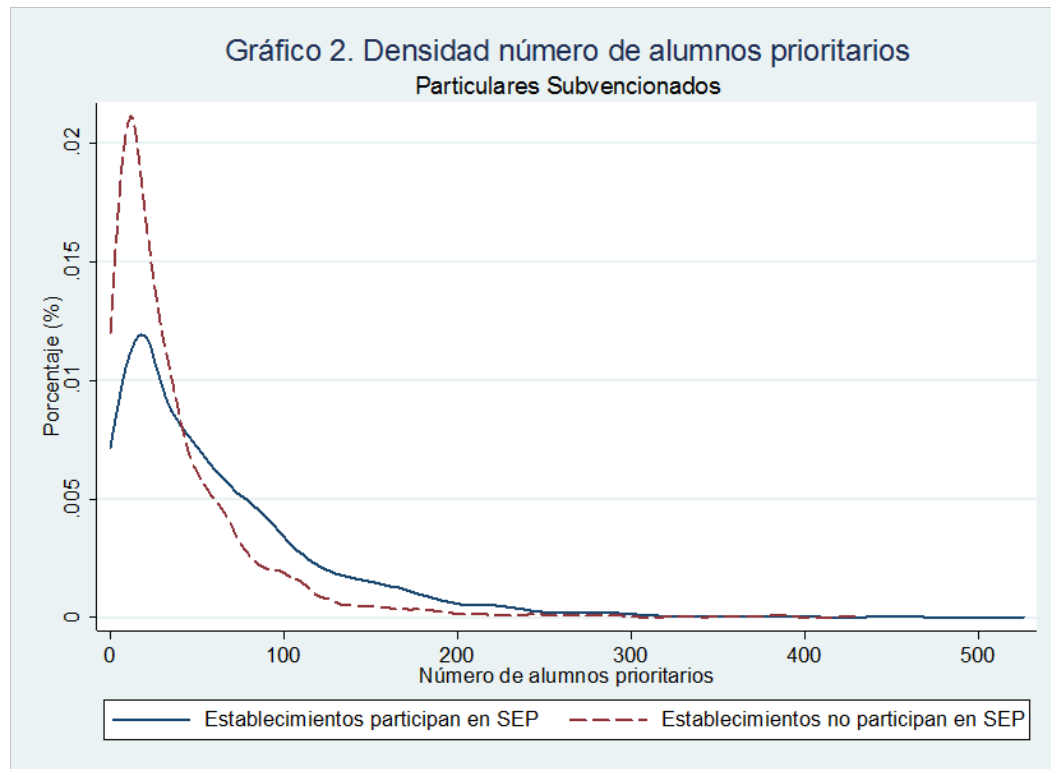
- **Beneficios < exigencias**
 - Menor proporción de matrícula prioritaria (29%)
 - Mayores exigencias asociadas a SEP.

¿Qué establecimientos particulares subvencionados decidieron no participar en la SEP?



Pocos beneficios monetarios

- Establecimientos con pocos alumnos prioritarios participan menos.
 - Magnitud de recursos adicionales no compensa exigencias de entrar a SEP.



Colegios selectivos

- Menor participación de colegios católicos
 - Sector con menor proporción de matrícula prioritaria (23%)
 - Mayor grado de selección dificulta cumplir exigencia de no selección de estudiantes.

Tabla 8. Participación en SEP por tipo de establecimiento
(Particulares Subvencionados)

Sector	Participación en SEP		Total
	No	Si	
Particular Subvencionado (total)	1,250 39.0%	1,952 61.0%	3,202 100.0%
Fines de lucro independiente	852 41.6%	1,196 58.4%	2,048 100.0%
Fines de lucro en red	114 30.2%	264 69.8%	378 100.0%
Católico	188 43.6%	243 56.4%	431 100.0%
Protestante	24 28.6%	60 71.4%	84 100.0%
Laico	72 27.6%	189 72.4%	261 100.0%

Fuente: Elaboración propia en base a datos MINEDUC

Colegios que cobran

- Colegios con financiamiento compartido participan menos
 - Subvención adicional no compensa la pérdida de ingresos que significa el no cobro a alumnos prioritarios.

Tabla 9. Participación en SEP por financiamiento compartido
(Particulares Subvencionados)

	Participación SEP		Total
	No	Si	
Sin F.C	397	1,275	1,672
	23.7%	76.3%	100.0%
Con F.C	854	677	1,531
	55.8%	44.2%	100.0%
Total	1,251	1,952	3,203
	39.1%	60.9%	100.0%

Fuente: Elaboración propia en base a datos MINEDUC

Problemas de gestión

- Menor participación con fines de lucro que no pertenecen a una red.
 - Menor capacidad de gestión que establecimientos que operan en una red.
 - Mayores exigencias asociadas a implementación de PME y rendición de cuentas.

Tabla 8. Participación en SEP por tipo de establecimiento
(Particulares Subvencionados)

Sector	Participación en SEP		Total
	No	Si	
Particular Subvencionado (total)	1,250 39.0%	1,952 61.0%	3,202 100.0%
Fines de lucro independiente	852 41.6%	1,196 58.4%	2,048 100.0%
Fines de lucro en red	114 30.2%	264 69.8%	378 100.0%
Católico	188 43.6%	243 56.4%	431 100.0%
Protestante	24 28.6%	60 71.4%	84 100.0%
Laico	72 27.6%	189 72.4%	261 100.0%

Fuente: Elaboración propia en base a datos MINEDUC

Centralización de apoyo técnico

- Menor participación de establecimientos de región de Antofagasta y de la Araucanía.
 - Concentración geográfica (zona central del país) de Agencias Técnicas Educativas (ATEs).
- Menor participación de colegios en zonas rurales.
 - Mayores dificultades de gestión.
 - Menor grado de conectividad con otras escuelas.
 - Menor acceso a asistencia técnica.

Comentarios Finales

- ¿Es adecuado un sistema voluntario?
 - Casi 50.000 estudiantes prioritarios quedan fuera de la cobertura de la ley.
- Selección y clasificación de escuelas (consecuencias y reputación) considerados en reformas actuales.
 - Ley General de Educación (LGE).
 - Ley de Aseguramiento de la Calidad de la Educación (Agencia de Calidad y Superintendencia de Educación)
- Desafíos pendientes: Problemas de gestión y centralización de apoyo técnico.

¿Cómo el Plan de Mejoramiento de la ley SEP puede ayudar a mejorar los aprendizajes?

Ernesto Treviño

Miguel Órdenes

Karina Treviño

Desafíos de la SEP y propósito de la exposición

- Escuelas enfrentan tres desafíos para elaborar el PM-SEP:
 - Insuficiente información sobre lineamientos
 - Dificultad del formato
 - Complejidad del diseño de acciones para mejorar el aprendizaje
- En este contexto la presentación tiene dos objetivos:
 1. Describir estructura y lógica del PM-SEP
 2. Recomendaciones para orientar la toma de decisiones

Estructura PM-SEP



Estructura PM-SEP

- Esquema resumen planificación anual:



¿Cómo el PM-SEP puede ayudar a mejorar los aprendizajes?

I. Definición a 4 años:

- Escoger dos subsectores en 4º y 8º para establecer metas
- Priorizar Lenguaje y Matemática ó subsectores claves
- Balance entre metas desafiantes y logrables
- Distinguir corto/mediano plazo: mejorar bajos niveles de aprendizaje y luego el resto

¿Cómo el PM-SEP puede ayudar a mejorar los aprendizajes?

II. Programación anual:

- Definición de Metas
 - Metas velocidad y comprensión: nuevamente desafiantes pero logrables
 - Concentrarse en metas obligatorias en el subsector de Lenguaje

Acciones de la programación anual

- Definición de acciones guiadas por dos criterios:
 1. Atención de niños prioritarios
 2. Fortalecimiento de capacidades docentes
- Acciones para medir los avances en el aprendizaje
 - Instrumentos robustos
 - Información en tiempo real
 - Uso de la información
- Acciones para mejorar estrategias de enseñanza
 - Formación docente partiendo de la práctica – el cómo
 - Acompañamiento y vinculación con el aprendizaje

Acciones de la programación anual

- Acciones para apoyar gestión docente en el aula
 - Supervisión y retroalimentación de la práctica para mejorar el aprendizaje
 - Uso efectivo de herramientas MINEDUC – Mapas de progreso
- Acciones de reforzamiento pedagógico
 - Concentrarse en estudiantes de bajo rendimiento
- Acciones para comprometer a apoderados
 - Socios de la escuela
 - Colaboración en tareas sencillas
- Acciones en la gestión institucional
 - Enfocarse en los aspectos más urgentes para normalizar la operación de la escuela
 - Considerar la diferencia entre escuelas

¿Cómo el PM-SEP puede ayudar a mejorar los aprendizajes?

II. Programación anual:

- Contratación de ATE
 - No proveen soluciones mágicas: sostenedores, directivos y docentes tienen la responsabilidad
 - Construcción de capacidades perdurables entre los docentes
 - Socio que acompaña
- Sistema de monitoreo
 - Seguimiento de acciones y cumplimiento de objetivos
 - Coherencia entre diagnóstico, objetivos y acciones
 - Escuelas que aprenden

Conclusiones

- SEP – Oportunidad histórica
 - Recursos y responsabilidad
- PM – SEP
 - Bitácora para la mejora
 - Es necesario hacer el viaje
 - Implementación y seguimiento
 - La clave:
 - Docentes, docentes y docentes